

Termometro con memoria PCE-T395

Istruzioni

1. Introduzione
2. Specifiche tecniche
3. Simboli, pulsanti di comando e display
4. Funzioni
 - 4.1 Connessione di strumento
 - 4.2 Connessione del sensore temperatura
 - 4.3 Selezione dell'unità di temperatura
 - 4.4 Fissare valori
 - 4.5 Differenza T1 – T2
 - 4.6 Registrazione dei dati
 - 4.7 Funzione dell'orologio
 - 4.8 Funzione dell'intervallo di registrazione
 - 4.9 Valori minimo e massimo di temperatura
 - 4.10 Sconnessione automatica
 - 4.11 Controllo di carica della batteria
 - 4.12 Punti di calibratura
 - 4.13 Uscita digitale
5. Registrazione e rappresentazione dei dati / software

NON USI LA BATTERIA E IL CONNETTORE DI RETE INSIEME !!!

Questo potrebbe danneggiare i componenti elettronici e non copre la garanzia


Utilizzi solo la batteria o solo il connettore di rete opzionale

1. Introduzione

Si leggano attentamente le seguenti istruzioni prima di cominciare a realizzare le misurazioni. Si utilizzi lo strumento nel modo indicato, in caso contrario, la garanzia perderà di valore.

Condizioni ambientali:	Umidità ambientale massima	= 90% Hr
	Campo di temperatura ambientale	= -10.... +60 °C




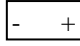
Le riparazioni dello strumento si porteranno a termine nel PCE Group oHG.

Mantenga lo strumento pulito e in luogo asciutto. Lo strumento rispetta le normative e standard vigenti (IEC 584) ed è certificato con 

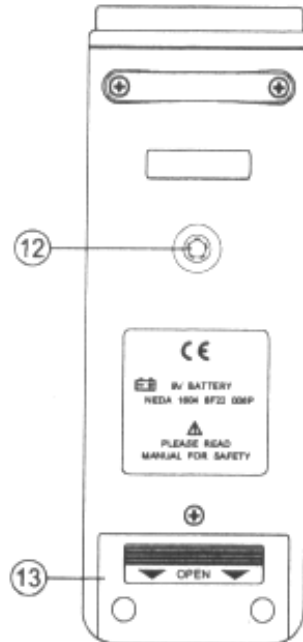
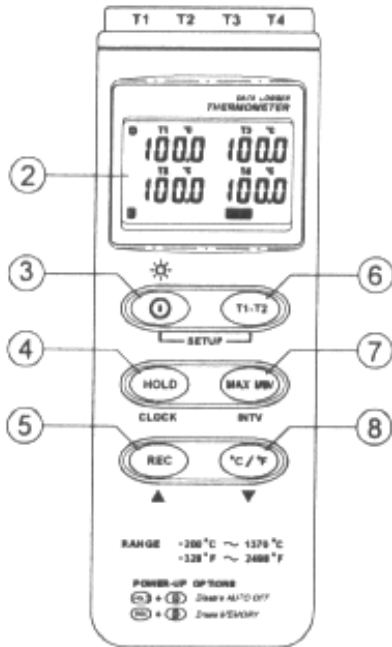
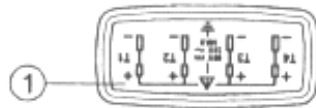
2. Specifiche tecniche

Campo di misura:	-200 ... + 1370 °C (si può cambiare a : -328 ... + 2498 °F)
Risoluzione:	0,1 °C di -200 ... + 200 °C / 1 °C +200 ... +1370 °C (0,1 °F fino a +200 °F 1 °F oltre)
Precisione:	± 0,2 % della lettura fino a + 200 °C / ± 0,5 % da + 200... + 400 °C/ oltre 0,2 °C (± 0,5 % della lettura fino a - 200 °F / ± 0,2 % da - 200... + 200 °F/ oltre 0,3 °F)
Display:	LCD/ 4 posizioni
Rinnovamento dati:	2,5 volte / sec
Valori MIN / MAX:	Funzione Hold per i valori più alti e più bassi
Quota di misurazione:	4 valori in un periodo di 3 sec
Sicurezza:	Protezione per l'uscita del sensore di temperatura da 60V DC o 24V AC
Alimentazione:	batteria da 9V (per 50 ore operativo)
Adattatore AC :	9 VDC (8-15VDC Max, adattatore di rete)
Attacco adattatore:	3,5 mm x 1,35 mm
Temperatura magazzino:	-10 ... 60 °C (14 ... 140 °F)
Umidità magazzino:	< 90 % Hr
Dimensioni:	184 (lunghezza) × 64 (larghezza) × 30 (altezza) mm
Peso:	210g (batteria inclusa)
Spedizione:	batteria da 9V, valigetta, manuale di uso, attacco 3.5V, software, cavo di RS-232

3. Simboli, pulsanti di comando e display

	Simbolo negativo per temperature sotto 0
°C°F	indicatore per °C o °F
% RH	Indicatore umidità relativa
K	Tipo di sonda di temperatura
MAX	Indicazione valore massimo
MIN	Indicazione valore minimo
	Auto Power Off connesso
	Funzione Hold collegata
m-d	Data: mese – giorno
h:m	ora – minuto
m:s	minuto – secondo
y	indicazione dell'anno
	Livello batteria basso
REC	Il registro dati funziona, quando il simbolo9 lampeggia, la memoria è piena
T1 ... T4	Ordina il canale della temperatura mostrata corrispondente
1 – 2	Mostra la differenza di T1-T2





- 1 Connessione del sensore (T1 ...T4)
- 2 Display LCD
- 3 Interruttore On / Off
- 4 Funzione Hold
- 5 Pulsante di registrazione
- 6 Differenza T1 – T2
- 7 Valori Max- Min
- 8 Cambio °C / °F
- 9 Vite calibratrice
- 10 Uscita digitale
- 11 Entrata adattatore di rete
- 12 Supporto per il treppiede
- 13 Coperchio batteria

4. Funzioni

4.1 Accensione

Il \circ , I accende lo strumento.

4.2 Connessione del sensore di temperatura

Per misurare la temperatura, dovrà usare un sensore tipo K e introdurlo nella presa dello strumento previsto allo scopo.

4.3 Selezione dell'unità di temperatura

Selezioni il pulsante °C/ °F la unità di temperatura appropriata.

4.4 Mantenere i valori

Se mantiene premuto il pulsante „Hold“ , nel display si manterrà il valore di misurazione attuale. Se torna a premere il pulsante, scomparirà il valore e compariranno i nuovi valori attuali.

4.5 Differenza T1 – T2

Se preme il pulsante „1 – 2“ comparirà nel display la differenza di temperatura dell'entrata 1 e la entrata 2 .

4.6 Funzione memoria dati

Se preme il pulsante „REC“ lo strumento comincia a registrare dati. Se preme nuovamente „REC“, si fermerà la registrazione dei dati. Per cancellare i valori dalla memoria scolleghi semplicemente lo strumento. Prema adesso il pulsante „REC“ e azioni il pulsante di connessione mantenendolo premuto 2 secondi. Liberi tutti i pulsanti e comparirà nel display dello strumento „CLR“. La memoria è nuovamente vuota. La funzione di memoria può essere utilizzata per registrazioni occasionali in loco con lo strumento in funzione o anche per misurazioni di lunga durata previamente programmate (con la previa programmazione dello strumento). Più avanti troverà la descrizione della programmazione.

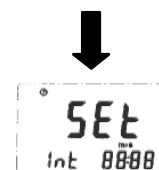
4.7 Regolazione dell'ora

- 1: Mantenga premuto il pulsante „MAX-MIN“ e colleghi lo strumento
- 2: Prema il tasto „HOLD“
- 3: Prema il tasto „REC“ o il tasto „°C/°F“ per correggere verso sopra o sotto il numero mostrato corrispondente.
L'ordine di regolazione delle unità è:
anno< mese<giorno<ora<minuto<secondo.
Prema il tasto „HOLD“ per registrare la funzione dell'ora.



4.8 Regolazione dell'intervallo di registrazione

- 1: Mantenga premuto il tasto „T1-T2“.
Accenda lo strumento
- 2: Prema il tasto „MAXMIN“
- 3: Prema il tasto „REC“ o il tasto „°C/°F“ per correggere verso sopra o sotto il numero mostrato corrispondente.
Prema il tasto „MAXMIN“ per selezionare il valore corrispondente
E prema di nuovo il tasto „MAX MIN“ per registrare il Valore nello strumento. Se desidera interrompere il processo, spenga lo strumento.



4.9 Mantenimento dei valori massimo e minimo

Se preme una volta il pulsante „MAX MIN“, lo strumento di misurazione di temperatura si mette nel modo di valore minimo – massimo. Il valore più piccolo ed il più grande si registreranno nella memoria. Per disattivare il modo di valore minimo – massimo, aziona il tasto „MAX MIN“ e lo tenga premuto per 2 sec.

4.10 Sconnessione automatica

Il termometro si sconnette automaticamente dopo 30 min (se in questo periodo di tempo non si è azionato nessun tasto) per proteggere la batteria. Se si stanno registrando dati o si stanno trasmettendo dati a un computer, il misuratore rimarrà evidentemente acceso. Ciò nonostante si può sconnettere anche la sconnessione automatica. Per farlo tenga premuto il tasto „HOLD“ e accenda lo strumento. Un tono confermerà che la funzione è sconnessa.

4.11 Stato della batteria

Quando la carica della batteria non è sufficiente per il funzionamento dello strumento, compare il simbolo



Nel display. Cambi allora la batteria.

4.12 Punti di calibratura

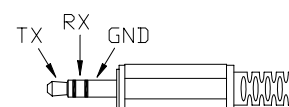
- 0°C <> VR1 <> +- 0,1 °C
- 190°C <> VR2 <> +- 0,1 °C
- 1000°C <> VR3 <> +- 1 °C
- 1900°F <> VR4 <> +- 1 °F

Generalmente si ottengono i migliori risultati con la calibratura con VR1 sotto condizioni normalizzate e con acqua-gelo.

4-13 Uscita digitale

Si tratta di un'uscita con 9600 bps (serial N81).

Se lo desiderano possiamo informarla dell'ubicazione e specifiche esatte.








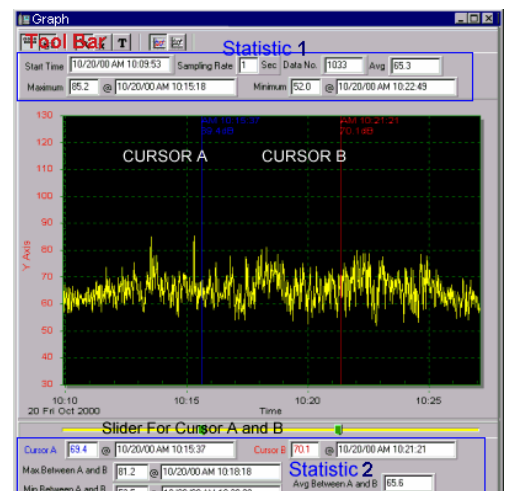
5. Registrazione e rappresentazione dei dati / Software

- **Il pacchetto Link contiene:**
 1. CD da 80 mm
 2. Cavo di connessione dell'interfaccia RS-232
- **Requisiti del sistema / Requisiti del hardware:**
Windows 95 o Windows 98.
PC o Notebook con Pentium 90MHz o maggiore, 32 MB RAM ;
Minimo 5 MB di memoria libera nel disco rigido per l'installazione.
 - **Istallazione**
 1. Chiudere tutte le applicazioni. Introduca il dischetto 1 nel riproduttore.
 2. Azioni "Start" e selezioni "Run". Introduca: A:\SETUP e prema "OK". Gli archivi si copieranno nel disco rigido
- **Menú principale**
 - File | Open-** Apra archivi del dischetto
 - Save** – Registra i dati del display nel dischetto
 - Print** – Stampa il display attuale
 - Printer Setup** – Può selezionare la stampante
 - File | Exit:** Chiuda il programma
 - View | Control Panel:** Aprendo questa finestra potrà osservare la misurazione "online"
 - View | Real-Time Graph:** Può visualizzare una rappresentazione grafica in tempo reale
 - Real Time Data | Run** –Comincia la rappresentazione dei valori di misura
 - Stop** – Paralizza la rappresentazione in tempo reale dei valori di misurazione
 - DataLogger:** Recupera i dati immagazzinati
 - Output To Graph** – Mostra i valori graficamente

Grafico →

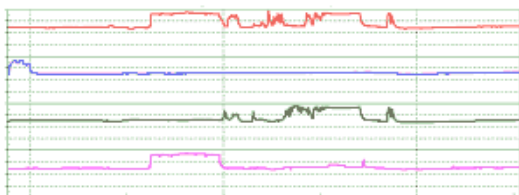
Icone

-  Mostrare o nascondere la statistica 1
-  Mostrare o nascondere la statistica 2
-  Cursore
-  premendo qui il cursore si converte in una croce
- con la corce può effettuare i segni
-  premendo qui il cursore si converte in un simbolo "I"

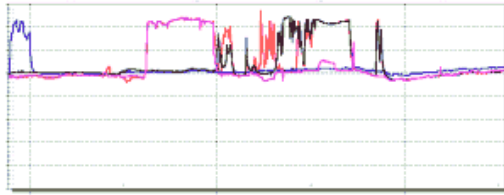


Separazione dei 4 canali di temperatura

Split Trennen der vier Temperaturkanäle



Unione dei 4 canali di temperatura
Zusammenführen der vier Temperaturkanäle



Cambiare le funzioni del diagramma / Regolare il campo di temperatura



Diagrammeinstellungen ändern



Einstellen des Temperaturbereiches




Grafico a colori



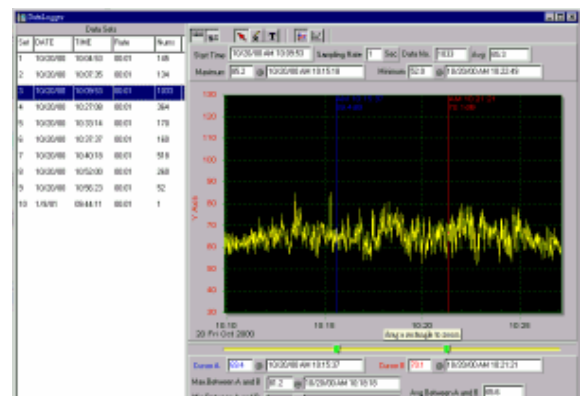
Grafico in bianco e nero

Può usare la freccia nera per fare "zoom". Facendo doppio clic sul grafico aprirà la funzione di dialogo. Qui potrà effettuare le regolazioni che desidera per il grafico. Premendo il pulsante destro del mouse otterrà opzioni del menù rapide.

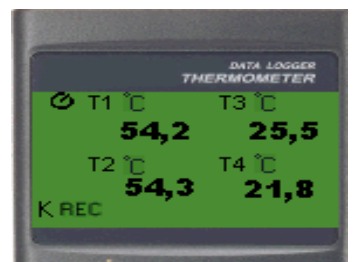
DataLogger

Se ha connesso lo strumento a un PC dovrà premere su  (o mediante la opzione del menù principale "Datalogger") per trasmettere al PC i dati immagazzinati con il misuratore sonoro. Otterrà continuamente informazione sul processo di trasmissione. Se non è cosim prema di nuovo, "Datalogger". Dopo che i dati sono stati trasmessi, comparirà nella parte sinistra il numero dei gruppi di dati trasmessi (anche l'ora di inizio, il tempo di riposo, etc.):

Data Sets				
Set	DATE	TIME	Rate	Nums
1	1999/7/25	PM 01:24:52	00:02	10
2	1999/7/25	PM 01:25:38	00:02	5142
3	1999/7/25	PM 09:29:08	00:02	21
4	1999/7/25	PM 09:32:04	00:02	3
5	1999/7/25	PM 09:32:09	00:02	1
6	1999/7/25	PM 09:32:14	00:02	9
7	1999/7/25	PM 10:03:43	00:02	1896
8	1999/7/25	PM 11:06:57	00:02	3
9	1999/7/25	PM 11:49:47	00:02	9086





Facendo clic su un gruppo di dati
Potrà recuperarlo nel display.




▪ Inizio rapido online


(1.) Registrazione dei dati in tempo reale in forma di onda.

1. Accenda lo strumento e lo colleghi al PC
2. Inizi il programma SE322
3. I dati di misurazione dello strumento si mostreranno parallelamente nel display
4. Prema su  per iniziare la rappresentazione in tempo reale
5. Prema su  per fermare la rappresentazione

(2.) Come si conservano i dati in tempo reale?

1. Prema sul grafico che desidera conservare e selezioni "File | Save" del menù principale o faccia clic su .
2. Otterrà alcune opzioni per conservarlo (nome dell'archivio, formato, etc.). I dati ottenuti possono aprirsi in altri programmi come Microsoft Excel (anche i grafici).

(3.) Come si caricano e immagazzinano i gruppi dei dati ottenuti con la funzione DataLogger del misuratore e che sono conservati nello strumento?

1. Accenda lo strumento
2. Colleghi lo strumento al PC
3. Inizi il programma SE322
4. Selezioni la funzione "Datalogger" del menù o prema su  (si otterrà la trasmissione dei dati)



▪ Errori possibili

1. Indicatore "NO CONNECTION"

Può essere che l'interfaccia di serie sia usata in quel momento da altre applicazioni. Chiuda tutte le applicazioni e riavvii il PC.

2. Errore nella trasmissione dei dati

Si può trattare del breve tempo di risposta di certi Notebooks o PC's.

A questo indirizzo troverà una visione della tecnica di misura

<http://www.pce-italia.it/html/strumenti-di-misura/strumenti-di-misura.htm>

A questo indirizzo troverà un elenco dei misuratori:

<http://www.pce-italia.it/html/strumenti-di-misura/misuratori/misuratori.htm>

A questo indirizzo troverà un elenco delle bilance:

<http://www.pce-italia.it/html/strumenti-di-misura/misuratori/visione-generale-delle-bilance.htm>

Per poter realizzare la RAEEES (restituzione ed eliminazione dei residui di strumenti elettrici ed elettronici) ritiriamo tutti i nostri strumenti. Questi saranno riciclati da noi o saranno eliminati secondo la legge prevista da una ditta di riciclaggio.

WEEE-Reg.-Nr.DE64249495

